

La macellazione rituale الذبح بموجب الطقوس

Dove si può fare

Solo nei macelli riconosciuti che possono eseguire la macellazione secondo rito religioso (chiedere al nucleo operativo veterinario più vicino).

Chi la può fare

Personale addestrato designato dall'autorità religiosa.

Gli animali da macellare

- Provenienti da allevamenti registrati;
- Identificati con contrassegno all'orecchio;
- Scortati dal documento "dichiarazione di provenienza (mod. 4)";
- Trasportati con mezzi autorizzati.

أين يمكن القيام به

فقط في المذابح المعترف عليها يمكن القيام بالذبح حسب الطقوس الدينية (اطلب من أقرب وحدة بيطرية تنفيذية).

من يستطيع القيام بذلك

الأشخاص المؤهلين والمخولين من قبل السلطات الدينية.

الحيوانات التي يمكن ذبحها يجب أن تكون

- خارجة من مزارع تربية مسجلة؛
- مؤشر عليها بعلامة ترفق بالأذن؛
- مرفقة بوثيقة "تصريح من المصدر (نموذج 4)";
- يتم نقلها بوسائل نقل مرخص لها.



Per saperne di più
للمزيد من المعرفة
Unità Operativa Igiene e Sanità pubblica
Veterinaria
الوحدات البيطرية الصحية العامة العاملة
ومراكزها

NUCLEO OPERATIVO 1
Borgo Valsugana - Viale Vicenza, 16
Tel. 0461 757112
Pergine Valsugana - Via S. Pietro, 2
Tel. 0461 515188
Tonadico di Primiero - Via Roma, 1
Tel. 0439 764444

NUCLEO OPERATIVO 2
Trento - Via Lavisotto, 125
Tel. 0461 902777
Predazzo - Via Varda basso
Tel. 0462 508825

NUCLEO OPERATIVO 3
Cles - Via Degasper, 52
Tel. 0463 660113

NUCLEO OPERATIVO 4
Rovereto - Piazza Leoni 11/A
Tel. 0464 403741
Arco - Via Donatori di sangue
Tel. 0464 532940

NUCLEO OPERATIVO 5
Tione - Via Presanella, 16
Tel. 0465 331496

Azienda provinciale per i servizi sanitari
©Copyright 2010
Tutti i diritti riservati, riproduzione consentita
con citazione obbligatoria della fonte

Collana "Promozione della salute"

Testi a cura ??????????????????????
Coordinamento editoriale dell'Ufficio stampa
e del Servizio rapporti con il pubblico

Progetto grafico dello Studio Bi Quattro

Azienda provinciale per i servizi sanitari
Via Degasper, 79, 38123 Trento
www.apss.tn.it

Finito di stampare
nel mese di ottobre 2010



Azienda Provinciale
per i Servizi Sanitari
Provincia Autonoma di Trento



Provincia Autonoma di Trento
Assessorato alla Salute e Politiche sociali

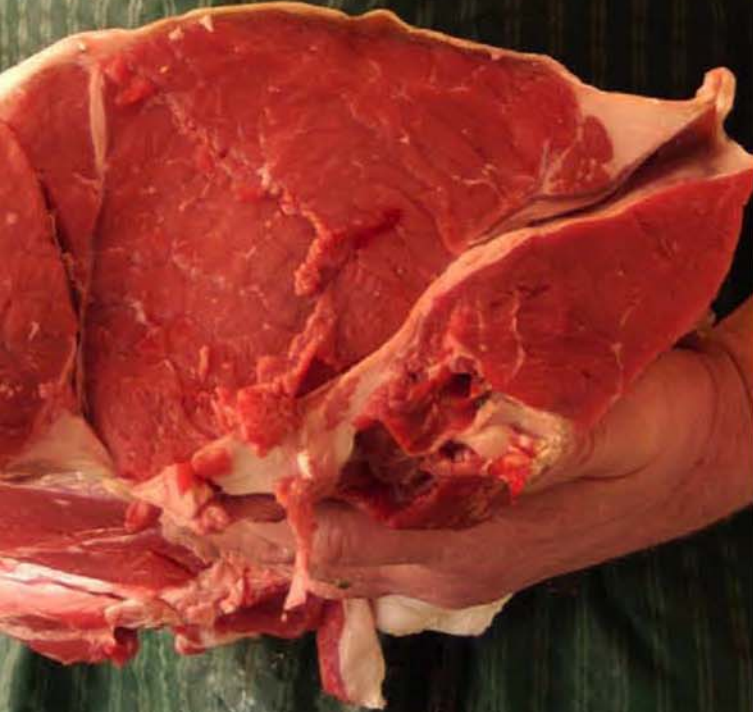


Azienda Provinciale
per i Servizi Sanitari
Provincia Autonoma di Trento

Macellazione religiosa e sicurezza الذبح الأمين والأمان

Come ottenere carni halal
nel rispetto della legge
أيف تحصل على لحم حلال ضمن
الأصول القانونية

Cosa non si può fare ماذا لا يمكن فعله



- Le leggi europee vietano la macellazione fuori dai macelli autorizzati;
- La legge italiana prevede anche la prigione per chi viola questo divieto;

■ تمنع القوانين الأوروبية الذبح خارج المذابح المرخص لها بذلك؛

■ ينص القانون الإيطالي أيضاً على العقوبة بالسجن لمن يخالف هذا المنع؛

Perché queste regole لماذا هذه القواعد

- Ci sono numerose malattie che possono essere trasmesse con la macellazione e con la carne;
- Molte di queste malattie sono riconoscibili solo dal veterinario che visita l'animale prima della morte e ne esamina gli organi dopo la morte.
- La macellazione fatta in ambiente non igienico e da personale non preparato può rendere la carne nociva
- Tutte le parti dell'animale, sangue compreso, sono inquinanti che possono essere fonte di pericolo e quindi non devono essere gettate tra i rifiuti o abbandonate

■ هناك العديد من الأمراض التي يمكن نقلها عن طريق الذبح وعن اللحم؛

■ العديد من هذه الأمراض يستطيع آشفاها فقط الطبيب البيطري الذي يفحص الحيوان قبل موته والذي يفحص الأعضاء بعد الموت؛

■ الذبح في مكان غير صحي ومن قبل أشخاص غير مؤهل يمكن أن يجعل اللحم مُضر بالصحة.

■ آفة أجزاء الحيوان، بما في ذلك الدم، تؤدي إلى التلوث ويمكن أن تكون مصدر خطر وبالتالي يتوجب عدم رميها بين القمامات أو ترأها على حالها.

Una macellazione sicura طريقة ذبح آمنة صحياً

Il veterinario ufficiale presso il macello svolge diversi controlli tra i quali

- visita gli animali prima della macellazione;
- valuta le informazioni sull'allevamento di provenienza;
- controlla l'igiene del personale e delle attrezzature;
- esamina tutte le parti degli animali macellati;
- appone il bollo sanitario sulle carni commestibili;
- prescrive lo smaltimento delle parti non commestibili.

يقوم الطبيب البيطري الرسمي لدى المذابح بمختلف عمليات الفحوص منها:

■ يفحص الحيوانات قبل الذبح؛

■ يتحقق من المعلومات حول مزرعة التربية المصدر؛

■ يتحقق من الشروط الصحية للعاملين وللمعدات؛

■ يفحص آفة أعضاء الحيوانات المذبوحة؛

■ يضع الختم الصحي على اللحوم الصالحة للأكل؛

■ يصدر التعليمات لتصريف الأعضاء غير الصالحة للأكل.